

hanazeder

HLC

hanazeder electronic GmbH
J.M. Dimmelstr. 10
4910 Ried i. I.

Tel: +43 7752 84 214
Fax: +43 7752 84 214 4

www.hanazeder.at
office@hanazeder.at

Firmwareupdate HLC ab Version v4

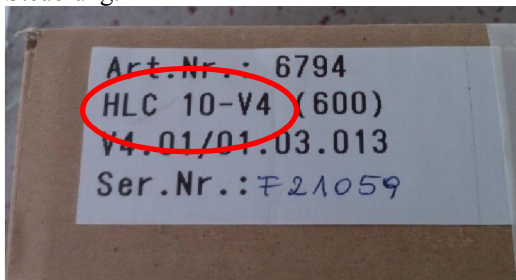
Inhaltsverzeichnis:

| | |
|--|----------|
| 1. Allgemeines | 2 |
| 1.1. Vor dem Update..... | 3 |
| 1.2. Funktionsweise..... | 3 |
| 2. Update..... | 4 |
| 2.1. Herstellen einer Netzwerkverbindung | 4 |
| 2.2. Steuerung in den Bootloader- Modus schalten..... | 4 |
| 2.2.1. Verbindung per Modem | 5 |
| 2.3. Übertragung und Update | 5 |
| 3. Hilfe und Support..... | 6 |

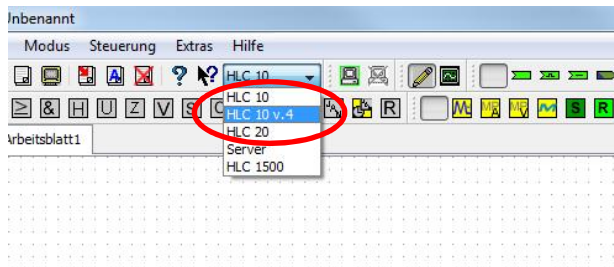
1. Allgemeines

Ab der HLC10 Version 4 wird beim Update der Firmware ein anderes Verfahren als das bisherige verwendet.

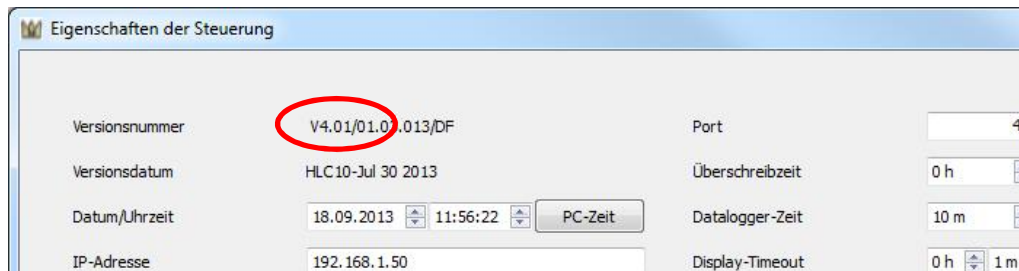
Erkennbar ist die neue Version an den Aufklebern auf der Verpackung und auf der Oberplatine der Steuerung.



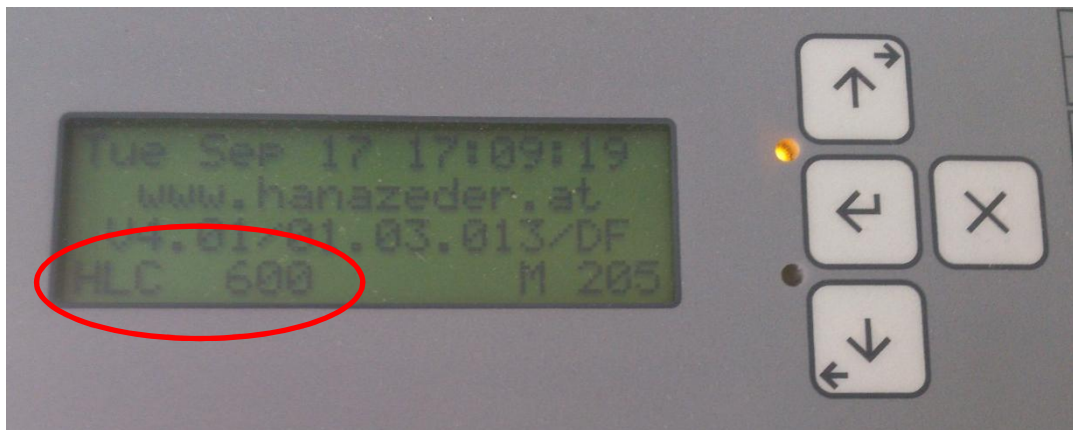
Ebenfalls kann man die neue Steuerung im Programmierer daran erkennen das bei der Filtereinstellung „HLC10 v.4“ bzw. „HLC 1500“ eingestellt ist. Mit der Einstellung „HLC 10“ kann zu den neueren Steuerungen keine Verbindung mehr aufgenommen werden.



Im Dialog „Eigenschaften der Steuerung“ der durch „Steuerung konfigurieren“ aufgerufen werden kann ist ebenfalls unter Versionsnummer die neue Version (v4) erkennbar.



Ebenfalls erkennbar sind die neuen Steuerungen am Schriftzug „HLC 600“ in der linken unteren Ecke am Display nach dem Systemstart.



1.1. Vor dem Update

Alle Daten der Steuerung sollten vor dem Updateprozess gesichert werden! Die Programmierung wird durch den Updateprozess nicht verändert oder gelöscht, sollte allerdings vorher von der Steuerung mit den aktuellen Parametern geholt und gesichert werden falls nicht vorhanden.

Die von der Steuerung aufgezeichneten Daten sollten vorher von der Steuerung geladen und gespeichert/exportiert werden. Das gleiche gilt für die gespeicherten Events. Diese (Daten + Events) können beim Update verloren gehen.

1.2. Funktionsweise

Bei dem neuen Updateverfahren kommt ein Bootloader zum Einsatz. Dies ist ein, auch durch das Update nicht veränderbarer Teil des Betriebssystems mit dem eine neue Firmware auf die Steuerung geladen werden kann.

Um das Update auf die Steuerung übertragen zu können muss die Steuerung in den Bootloader geschaltet werden.

Ist der Bootloader gestartet wird dies am Display angezeigt. Während die Steuerung sich im Bootloader befindet wird das Programm bzw. die Programmierung auf der Steuerung NICHT AUSGEFÜHRT.

Dies ist beim Update einer Steuerung zu bedenken.

Wenn die Steuerung im Bootloader gestartet wurde kann die Firmwaredatei (HEX-File) übertragen werden.

Nach der Übertragung wird das Update von der Steuerung durchgeführt. In dieser Zeit darf die Steuerung keinesfalls manuell neu gestartet, bzw. von der Stromversorgung getrennt werden. Nach dem Update startet die Steuerung neu und lädt die Programmierung. Der „Bootloader-Modus“ wird automatisch beendet.

2. Update

Für das Update der Steuerung wird das Programm „HLCPGM“ in der Version 3.15 und das zu übertragende HEX-File, also die Firmwareversion benötigt.

Die Dateien können auf unserer [Homepage](#) im [Downloadbereich](#) heruntergeladen werden. Sie befinden sich im Ordner [Downloads](#) > [Gebäudeautomation](#) > [Software Update](#) > [hlc device update](#).

Das Programm HLCPGM muss nicht installiert werden. Die von der Homepage geladene ZIP Datei muss lediglich entpackt werden. Durch einen Doppelklick auf die Datei „hlcpgm.exe“ wird das Programm gestartet.

2.1. Herstellen einer Netzwerkverbindung

Um ein das Update durchführen zu können muss zunächst die Netzwerkverbindung hergestellt werden. D.h. es muss eine Verbindung zur HLC Steuerung per TCP/IP vorhanden sein um das Update durchführen zu können.

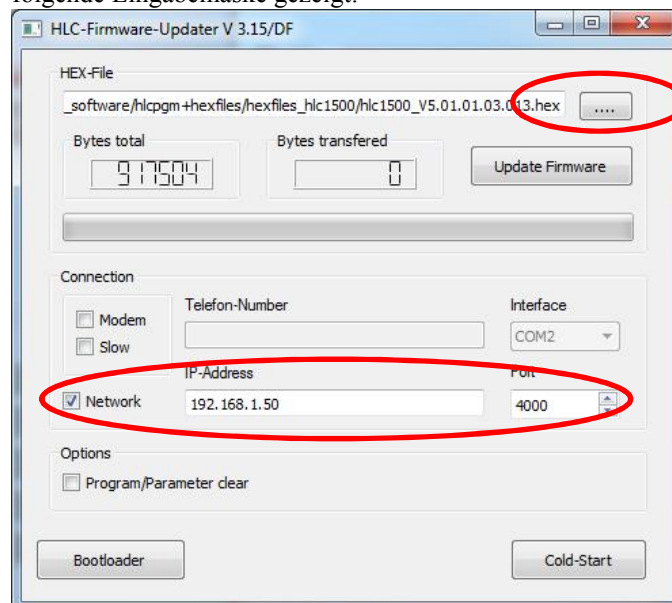
Auch wenn das Update über ein GSM- Modem aufgespielt wird muss die Einwählverbindung zuvor hergestellt sein.

Genauere Information zum Herstellen einer Verbindung entnehmen sie bitte der Anleitung „Verbindung-zu-HLC“. Diese kann ebenfalls aus dem Downloadbereich herunter geladen werden.

Generell gilt: Wenn die Verbindung mit dem Programmer hergestellt werden kann, kann auch ein Firmwareupdate durchgeführt werden.

2.2. Steuerung in den Bootloader- Modus schalten

Mit einem Doppelklick auf „hlcpgm.exe“ wird der HLC Firmware Updater gestartet. Es wird folgende Eingabemaske gezeigt:

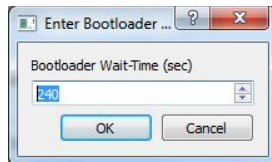


Wählen sie in den Einstellungen „Netzwerk“ und geben sie die IP-Adresse der Steuerung und den Port ein.

Im oberen Bereich wird der eingestellte Pfad zum zu übertragenden HEX-File angezeigt.

Wählen sie mit einem Klick auf den Button der 4 Punkte das entsprechende HEX-File vom Dateisystem ihres Rechners aus.

Mit einem Klick auf das Feld „Bootloader“ erscheint die Eingabe eines Zeitfensters:



Hier kann die Zeit gewählt werden wie lange die Steuerung nach einem Neustart auf die Übertragung des HEX-Files wartet. Nach Ablauf dieser Zeit startet die Steuerung automatisch neu und lädt die gespeicherte Programmierung.
Geben sie die Zeit ein und bestätigen sie mit OK. Die Steuerung startet nun im „Bootloader-Modus“ neu.

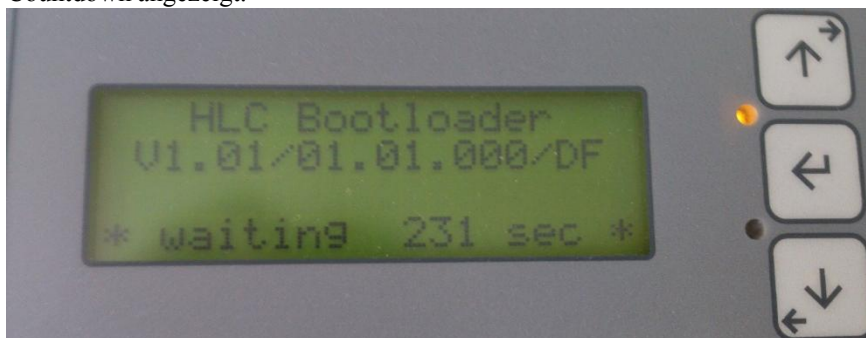
2.2.1. Verbindung per Modem

Wurde die Verbindung zur Steuerung über eine Modem Einwahlverbindung hergestellt muss bei hergestellter Modemverbindung im Feld der IP-Adresse **192.168.110.50** eingestellt werden.

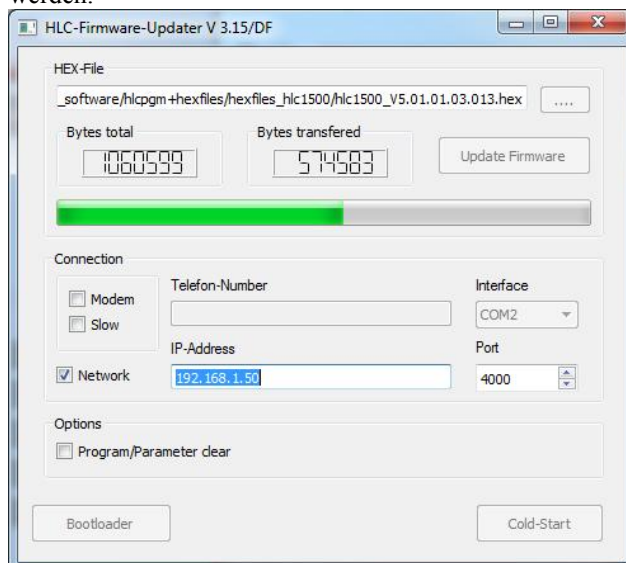
Da die Steuerung nach der Wahl der Zeit neu startet, wird die hergestellte Einwahlverbindung automatisch getrennt. Diese muss vor dem Übertragen wieder hergestellt werden. Es empfiehlt sich daher bei der Übertragung über Modem eine höhere Zeit zu wählen um die Einwahlverbindung wieder herstellen zu können bevor die Steuerung automatisch neu startet.

2.3. Übertragung und Update

Nachdem die Steuerung in den „Bootloader“ neu gestartet ist wird dies am Display der Steuerung angezeigt. Jedoch nur am direkt auf der Steuerung verbauten Display auf extern angeschlossenen Displays wird die Information über den Bootloader nicht angezeigt. Die zuvor eingestellte Zeit die für den Start der Übertragung des HEX-Files bleibt wird als Countdown angezeigt.

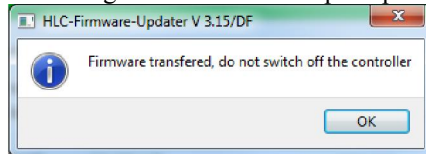


Nun kann mit einem Klick auf „Update Firmware“ das zuvor gewählte HEX-File übertragen werden.



Hinweis: Es wird auch ein Verbindungsfehler ausgegeben wenn die Verbindung zur Steuerung

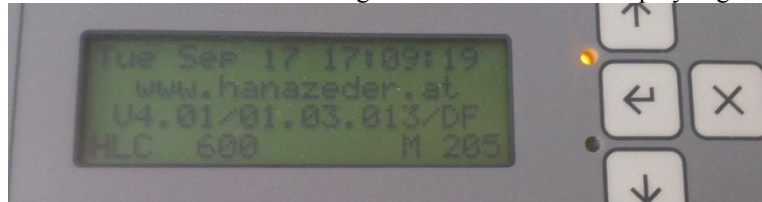
zwar hergestellt werden kann, sie sich aber nicht im Bootloader- Modus befindet. Die Geschwindigkeit der Übertragung hängt stark von der Netzwerkverbindung bzw. der Modemverbindungsgeschwindigkeit ab. Nach Erfolgreicher Übertragung wird die Meldung ausgegeben dass die Steuerung direkt nach der Übertragung nicht ausgeschaltet werden darf. Dies ist unbedingt zu beachten. Die Steuerung startet nach dem Updateprozess automatisch neu.



Der Updateprozess nach der Übertragung wird am Display der Steuerung angezeigt:



Nach dem Neustart der Steuerung wird die Version am Display angezeigt.



Die vorher auf der Steuerung gespeicherte Programmierung wird wieder geladen. Ev. können durch den Updateprozess von der Steuerung aufgezeichnete Daten verloren gehen.

3. Hilfe und Support

Technische Unterstützung erhalten sie per Email unter: support@hanazeder.at.